



**BONUS**



hagar

# Hagar hf.

- Finnur Árnason – 30. október 2019

Hagar hf.



Hálfsársuppgjör - rekstrarárið 2019-2020  
Kynning fyrir hluthafa og markaðsaðila

# Helstu upplýsingar

- Hagnaður tímabilsins nam 1.721 millj. kr. eða 2,9% af veltu.
- Hagnaður á hlut var 1,42 kr.
- Vörusala tímabilsins nam 59.504 millj. kr.
- Framlegð tímabilsins var 22,0%.
- Hagnaður fyrir afskriftir, fjármagnsliði og skatta (EBITDA) nam 4.523 millj. kr.
- Heildareignir samstæðunnar námu 60.031 millj. kr. í lok tímabilsins.
- Handbært fé félagsins nam 2.759 millj. kr. í lok tímabilsins.
- Eigið fé félagsins nam 23.824 millj. kr. í lok tímabilsins.
- Eiginfjárhlutfall var 39,7% í lok tímabilsins.

# Rekstur og efnahagur



## Rekstrarreikningur

	2F 2019/20	2F 2018/19	Breyting	%	6M 2019/20	6M 2018/19	Breyting	%
	01.06-31.08	01.06-31.08			01.03-31.08	01.03-31.08		
Vörusala	30.914	19.142	11.772	61,5%	59.504	37.734	21.770	57,7%
Kostnaðarverð seldra vara	(24.244)	(14.579)	(9.665)	66,3%	(46.402)	(28.579)	(17.823)	62,4%
<b>Framlegð</b>	<b>6.670</b>	<b>4.563</b>	<b>2.107</b>	<b>46,2%</b>	<b>13.102</b>	<b>9.155</b>	<b>3.947</b>	<b>43,1%</b>
<b>Framlegð %</b>	<b>21,6%</b>	<b>23,8%</b>	-	<b>-2,3%</b>	<b>22,0%</b>	<b>24,3%</b>	-	<b>-2,2%</b>
Aðrar rekstrartekjur	156	50	106	212,0%	264	106	158	149,1%
Laun og launatengd gjöld	(2.965)	(1.951)	(1.014)	52,0%	(6.023)	(4.005)	(2.018)	50,4%
Annar rekstrarkostnaður	(1.372)	(1.479)	107	-7,2%	(2.820)	(2.880)	60	-2,1%
<b>Rekstrarhagnaður fyrir afskriftir (EBITDA)</b>	<b>2.489</b>	<b>1.183</b>	<b>1.306</b>	<b>110,4%</b>	<b>4.523</b>	<b>2.376</b>	<b>2.147</b>	<b>90,4%</b>
<b>EBITDA %</b>	<b>8,1%</b>	<b>6,2%</b>	-	<b>1,9%</b>	<b>7,6%</b>	<b>6,3%</b>	-	<b>1,3%</b>
Afskriftir	(936)	(256)	(680)	265,6%	(1.869)	(505)	(1.364)	270,1%
<b>Rekstrarhagnaður (EBIT)</b>	<b>1.553</b>	<b>927</b>	<b>626</b>	<b>67,5%</b>	<b>2.654</b>	<b>1.871</b>	<b>783</b>	<b>41,8%</b>
Hrein fjármagnsgjöld	(317)	(42)	(275)	654,8%	(615)	(76)	(539)	709,2%
Áhrif hlutdeildarféлага	67	--	67	--	90	--	90	--
<b>Hagnaður fyrir tekjuskatt</b>	<b>1.303</b>	<b>885</b>	<b>418</b>	<b>47,2%</b>	<b>2.129</b>	<b>1.795</b>	<b>334</b>	<b>18,6%</b>
Tekjuskattur	(247)	(177)	(70)	39,5%	(408)	(359)	(49)	13,6%
<b>Heildarhagnaður</b>	<b>1.056</b>	<b>708</b>	<b>348</b>	<b>49,2%</b>	<b>1.721</b>	<b>1.436</b>	<b>285</b>	<b>19,8%</b>

## Starfsþáttayfirlit

Fyrri ársþéttur 2019/20	Verlanir og vöruhús	Olís	Jöfnunar- færslur	Beiting IFRS 16	Samtals
Vörusala	39.212	20.326	(34)	--	59.504
Aðrar rekstrartekjur	231	33	--	--	264
<b>Heildartekjur starfsþátta</b>	<b>39.443</b>	<b>20.359</b>	<b>(34)</b>	--	<b>59.768</b>
Heildarrekgjöld starfsþátta	(37.167)	(19.148)	34	1.036	(55.245)
<b>EBITDA starfsþátta</b>	<b>2.276</b>	<b>1.211</b>	--	<b>1.036</b>	<b>4.523</b>
Afskriftir starfsþátta	(699)	(393)	--	(777)	(1.869)
Áhrif hlutdeildarféлага	--	90	--	--	90
<b>Rekstrarhagnaður (EBIT)</b>	<b>1.577</b>	<b>908</b>	--	<b>259</b>	<b>2.744</b>
Hrein fjármagnsgjöld	(255)	(124)	--	(236)	(615)
Tekjuskattur					(408)
<b>Hagnaður tímabilsins</b>					<b>1.721</b>

## Efnahagsreikningur

	31.08.2019	28.02.2019	Breyting	%
<b>Eignir</b>				
Fastafjármunir	44.640	34.896	9.744	27,9%
Veltufjármunir	15.391	15.955	(564)	-3,5%
<b>Eignir samtals</b>	<b>60.031</b>	<b>50.851</b>	<b>9.180</b>	<b>18,1%</b>
<b>Eigið fé og skuldir</b>				
Hlutafé	1.202	1.213	(11)	-0,9%
Annað eigið fé	22.622	23.066	(444)	-1,9%
<b>Eigið fé samtals</b>	<b>23.824</b>	<b>24.279</b>	<b>(455)</b>	<b>-1,9%</b>
Langtímaskuldir	15.704	6.877	8.827	128,4%
Vaxtaberandi skammtímaskuldir	7.037	8.431	(1.394)	-16,5%
Aðrar skammtímaskuldir	13.466	11.264	2.202	19,5%
<b>Skuldir samtals</b>	<b>36.207</b>	<b>26.572</b>	<b>9.635</b>	<b>36,3%</b>
<b>Eigið fé og skuldir samtals</b>	<b>60.031</b>	<b>50.851</b>	<b>9.180</b>	<b>18,1%</b>



Samamir

hagar

Sjóðsteymi og eigið fé

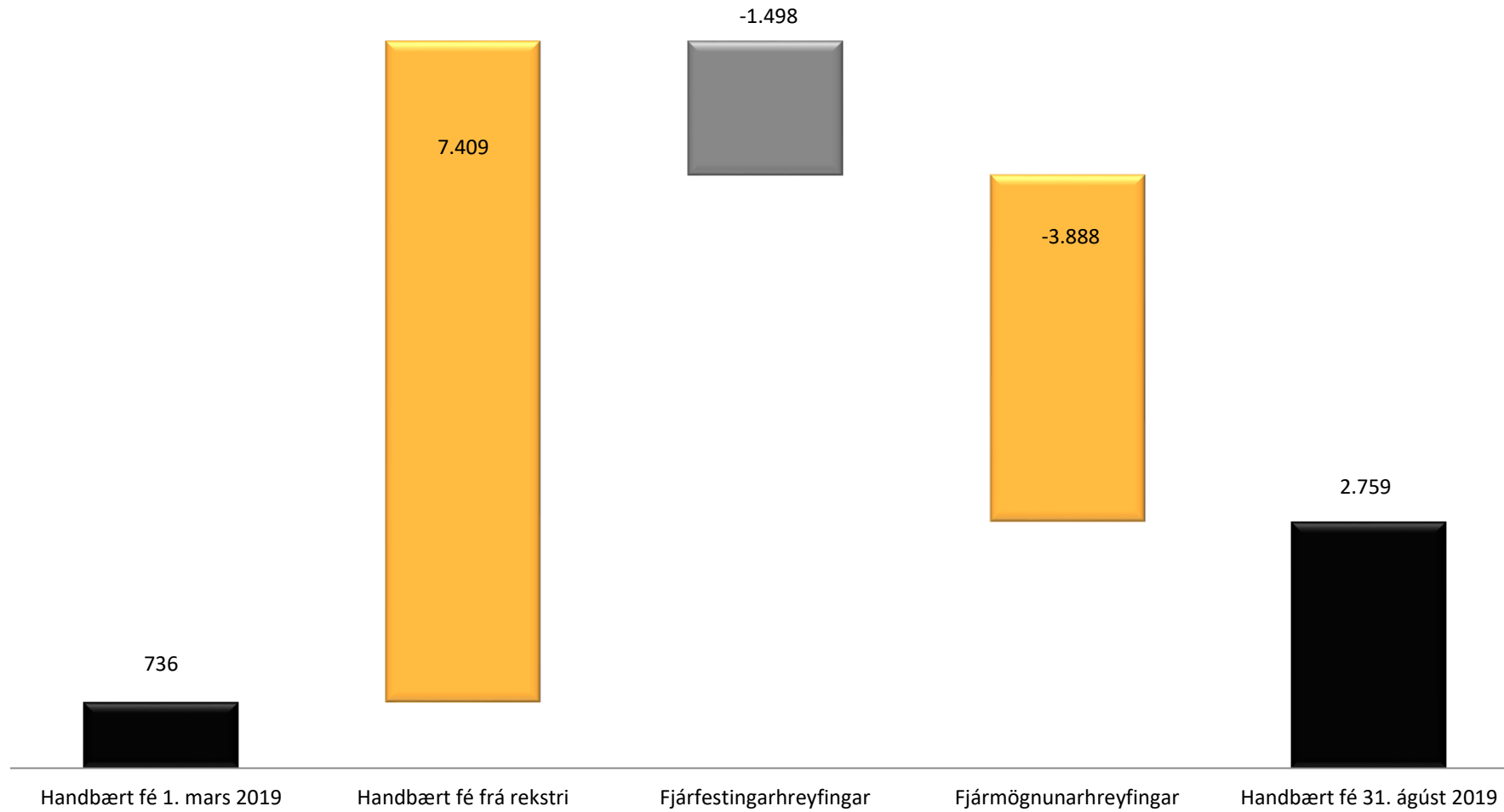


## Sjóðstreymi

	2F 2019/20	2F 2018/19			6M 2019/20	6M 2018/19		
	01.06-31.08	01.06-31.08	Breyting	%	01.03-31.08	01.03-31.08	Breyting	%
Handbært fé frá rekstri	2.442	1.473	969	65,8%	7.409	2.023	5.386	266,2%
Fjárfestingarhreyfingar	(688)	(170)	(518)	304,7%	(1.498)	(377)	(1.121)	297,3%
Fjármögnunarhreyfingar	(2.709)	(1.322)	(1.387)	104,9%	(3.888)	(1.514)	(2.374)	156,8%
<b>Hækkun (lækkun) á handbæru fé</b>	<b>(955)</b>	<b>(19)</b>	<b>(936)</b>	<b>4926,3%</b>	<b>2.023</b>	<b>132</b>	<b>1.891</b>	<b>1432,6%</b>
Handbært fé í byrjun tímabils	3.714	373	3.341	895,7%	736	222	514	231,5%
<b>Handbært fé í lok tímabils</b>	<b>2.759</b>	<b>354</b>	<b>2.405</b>	<b>679,4%</b>	<b>2.759</b>	<b>354</b>	<b>2.405</b>	<b>679,4%</b>

# Sjóðstreymisyfirlit 1.3.2019 - 31.8.2019

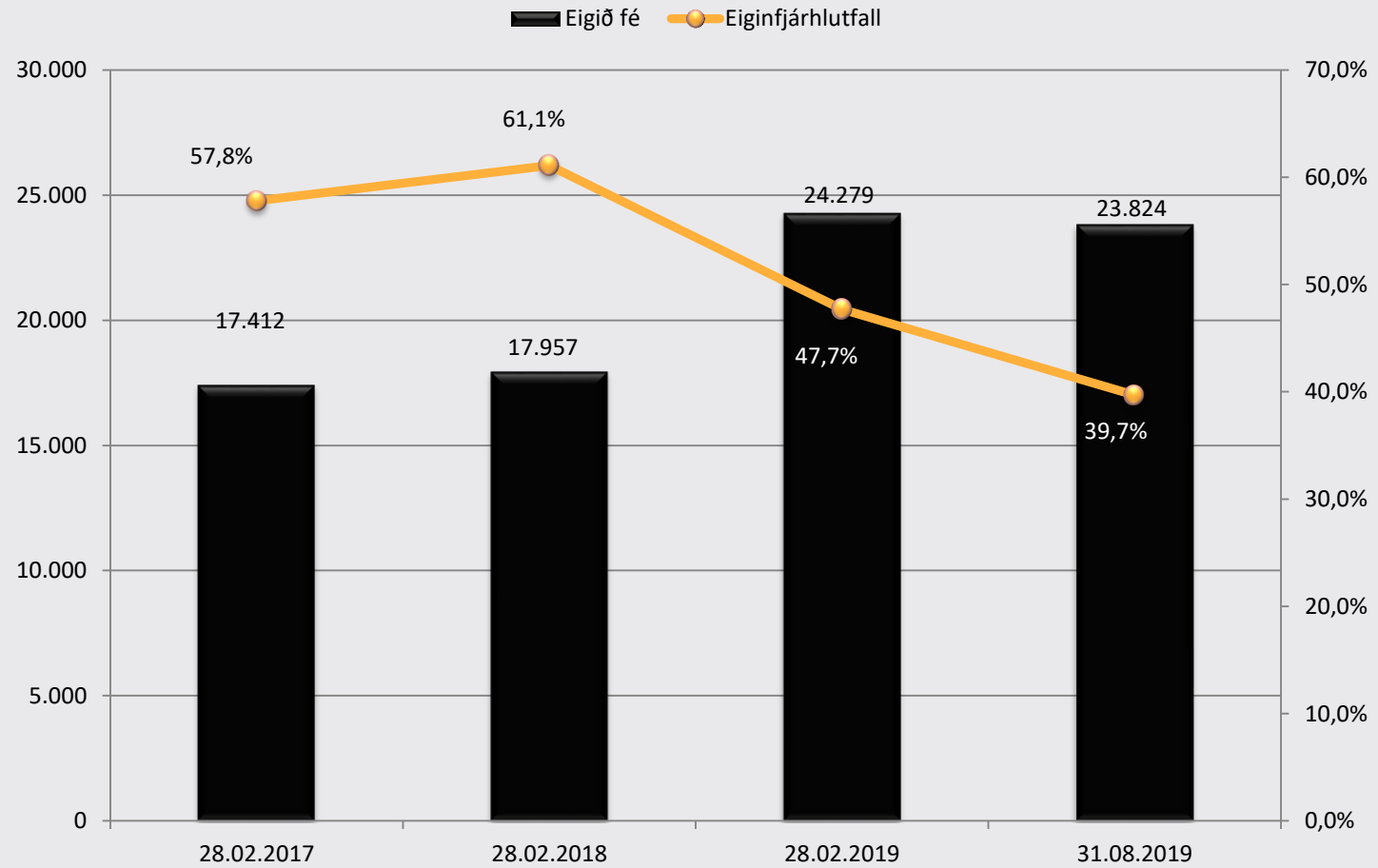
- í millj. kr. -



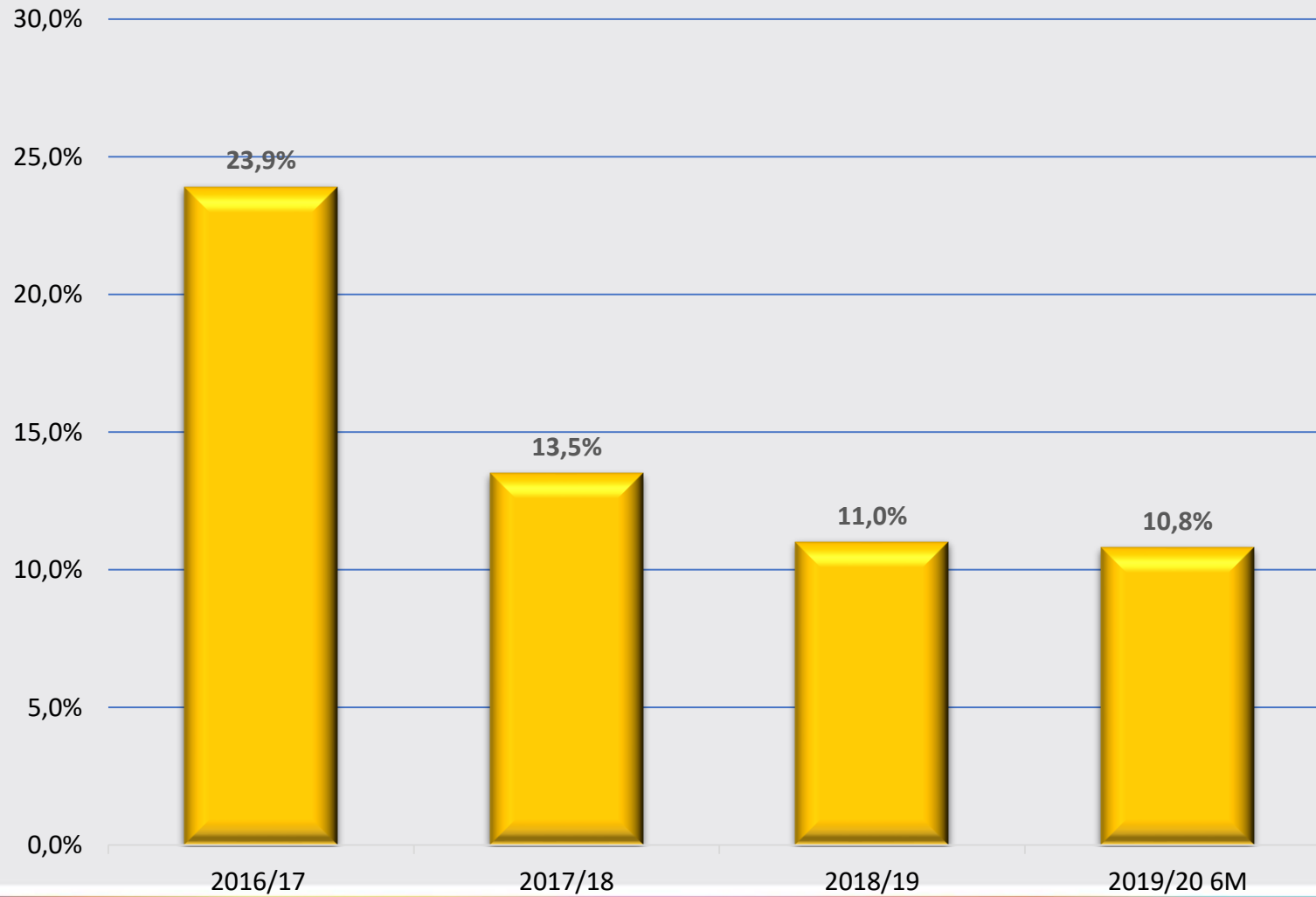
## Breytingar á eigin fé

	Hlutfé	Yfirverðs- reikningur	Lögbundinn varasjóður	Bundinn hlutdeildar- reikningur	Óráðstafað eigið fé	Samtals
<b>Eigið fé 1. mars 2019</b>	1.213	5.023	303	5.092	12.648	24.279
IFRS 16, áhrif innleiðingar					(554)	(554)
Endurkaup á eigin bréfum	(11)	(453)				(464)
Heildarhagnaður tímabilsins					1.721	1.721
Breyting á varasjóð			(2)		2	--
Greiddur arður, 0,955 kr. á hlut					(1.159)	(1.159)
Flutt af bundnum hlutdeildarreikning				(662)	662	--
<b>Eigið fé 31. ágúst 2019</b>	1.202	4.570	301	4.430	13.321	23.824

## Eigið fé - í millj. kr. -



## Arðsemi eigin fjár

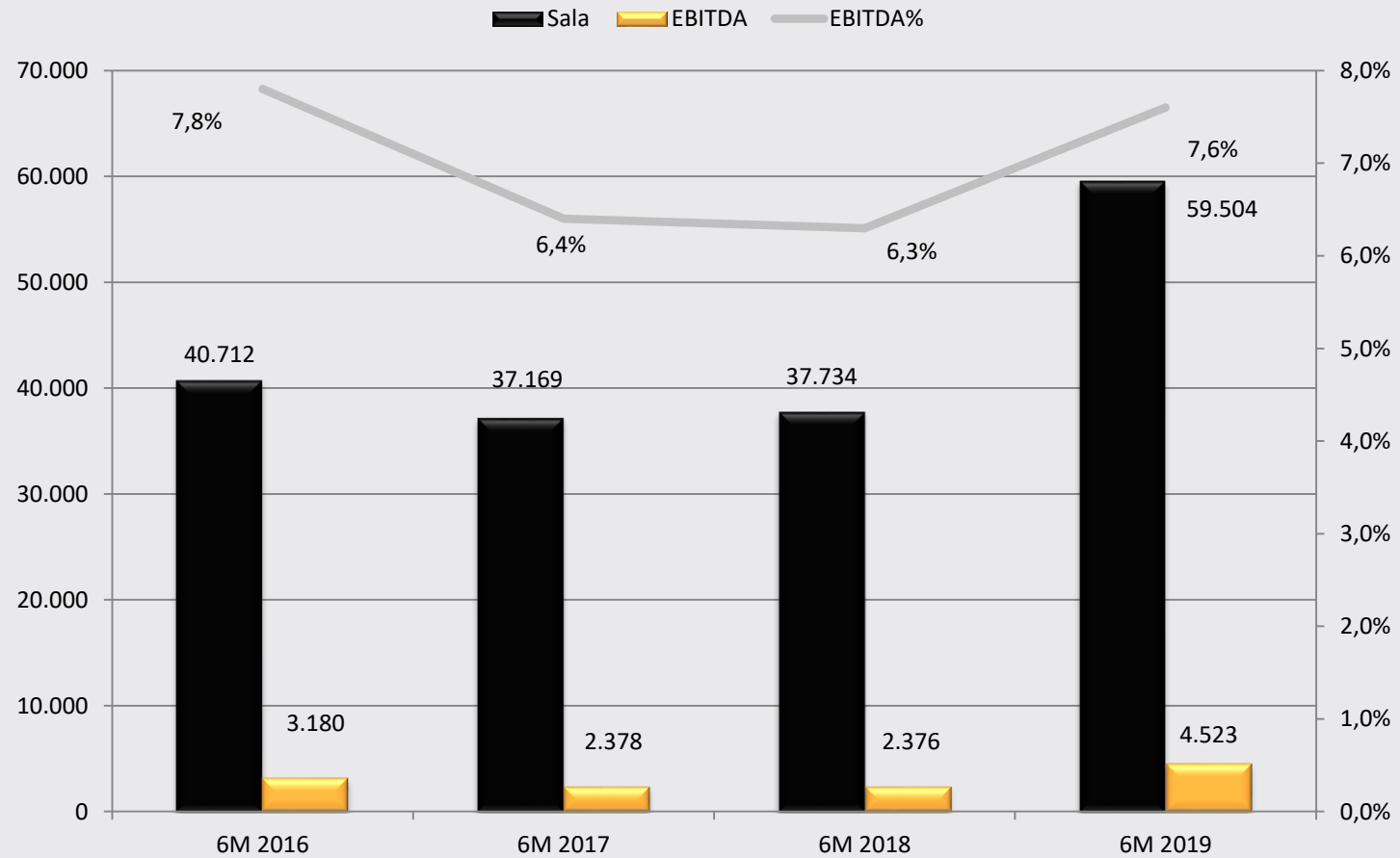




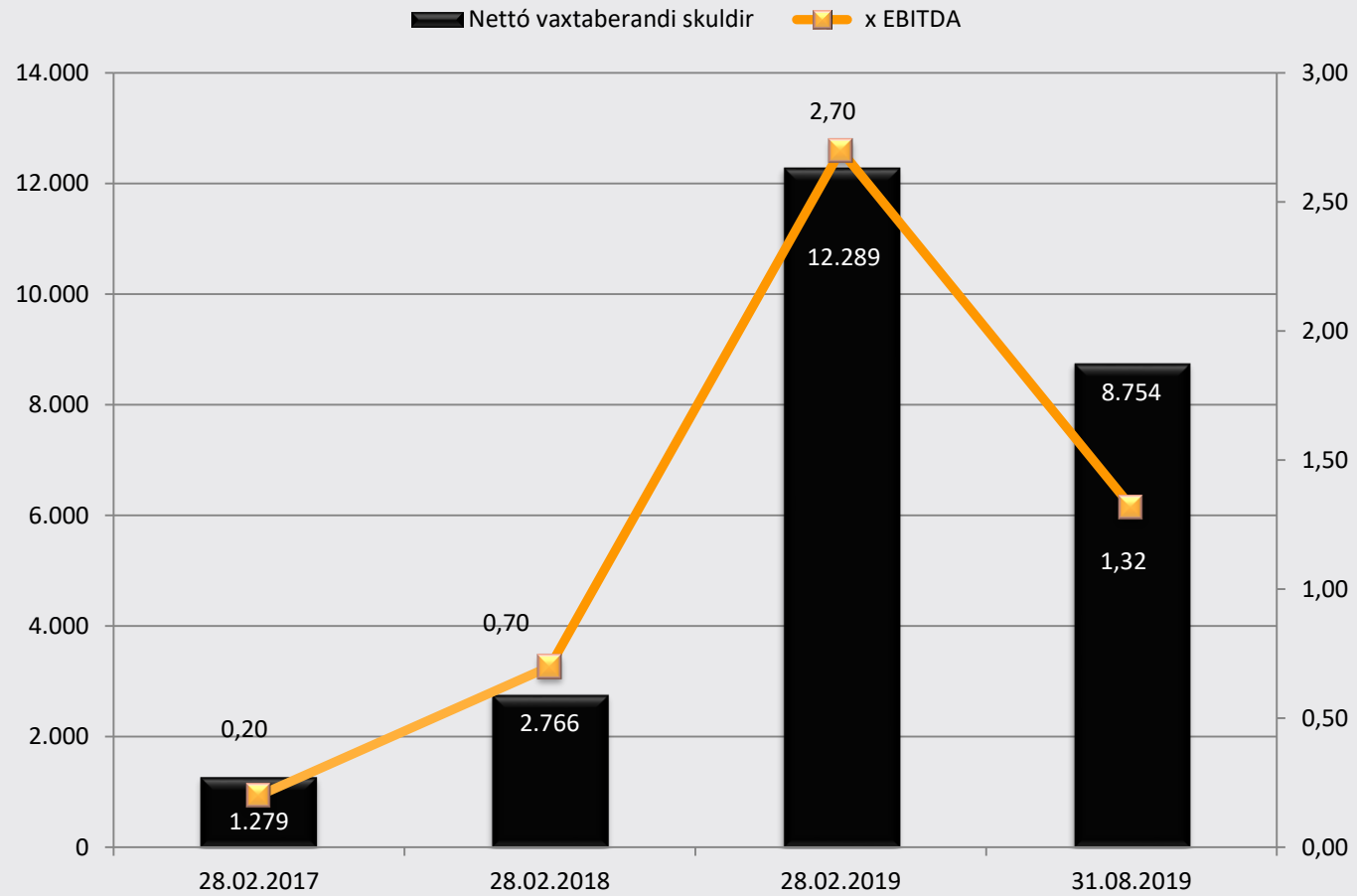
Þróun lykiltalna

hagar

## Sala og EBITDA - í millj. kr. -

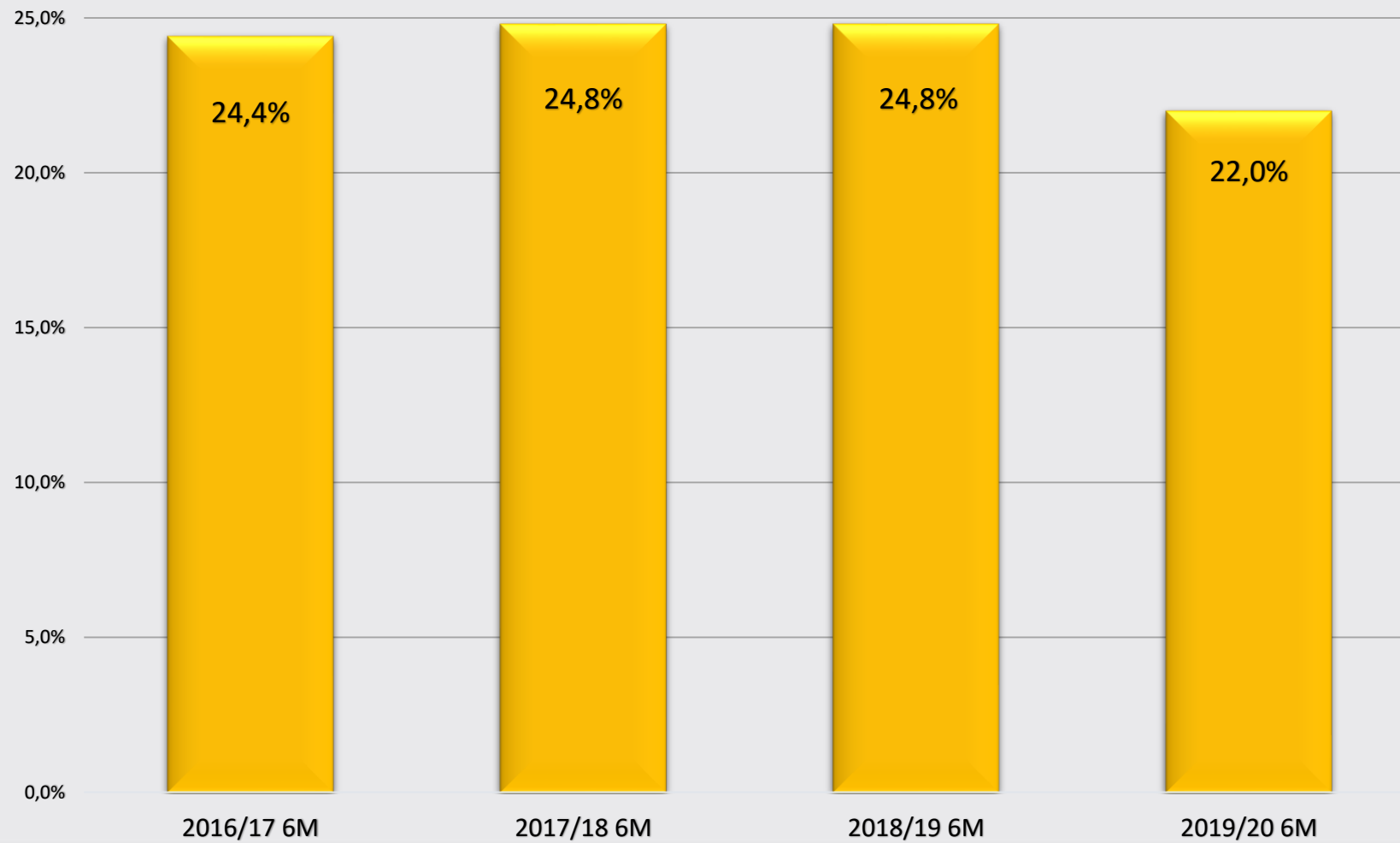


## Skuldsetning - í millj. kr. -

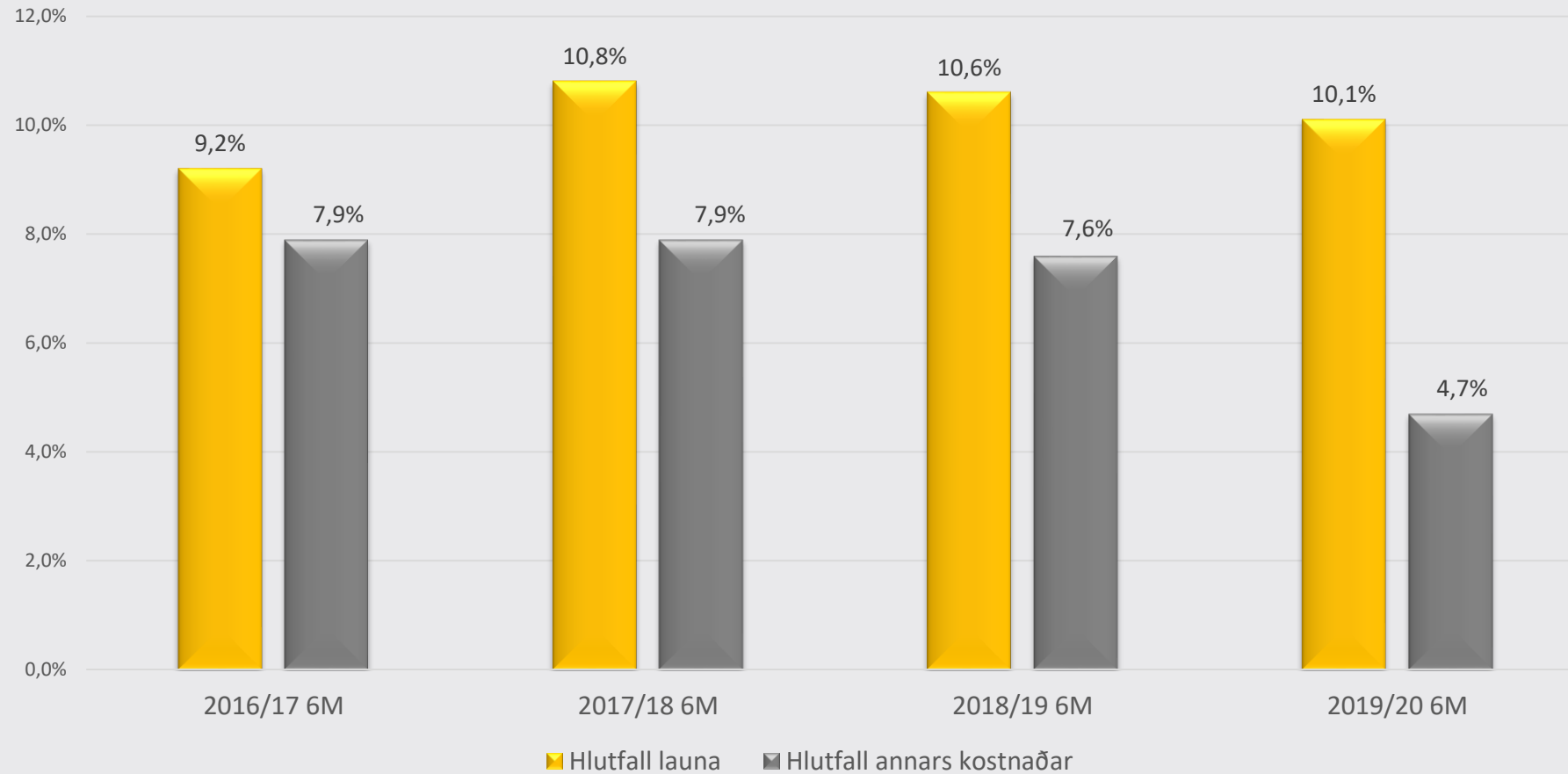




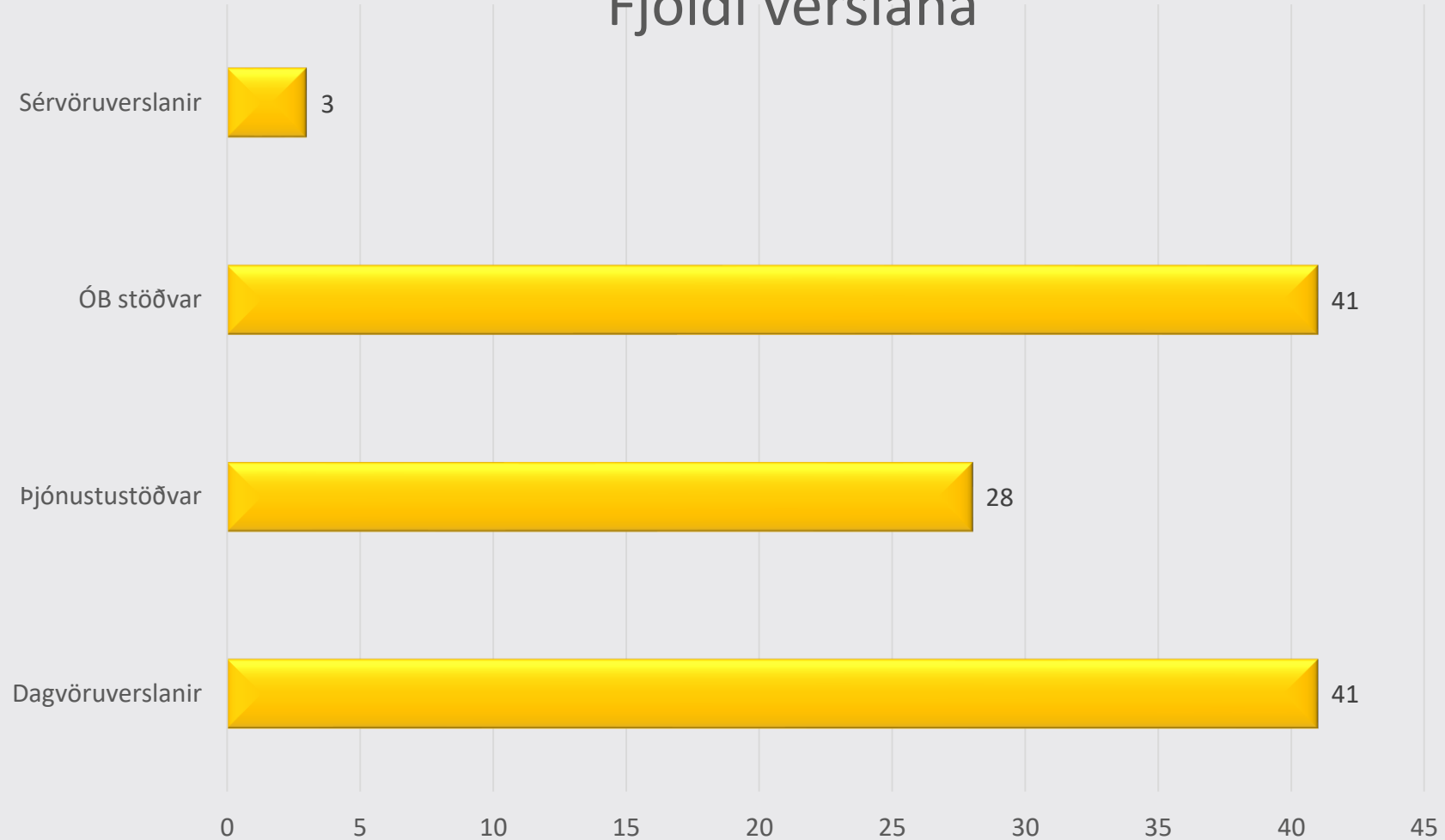
## Þróun framlegðar



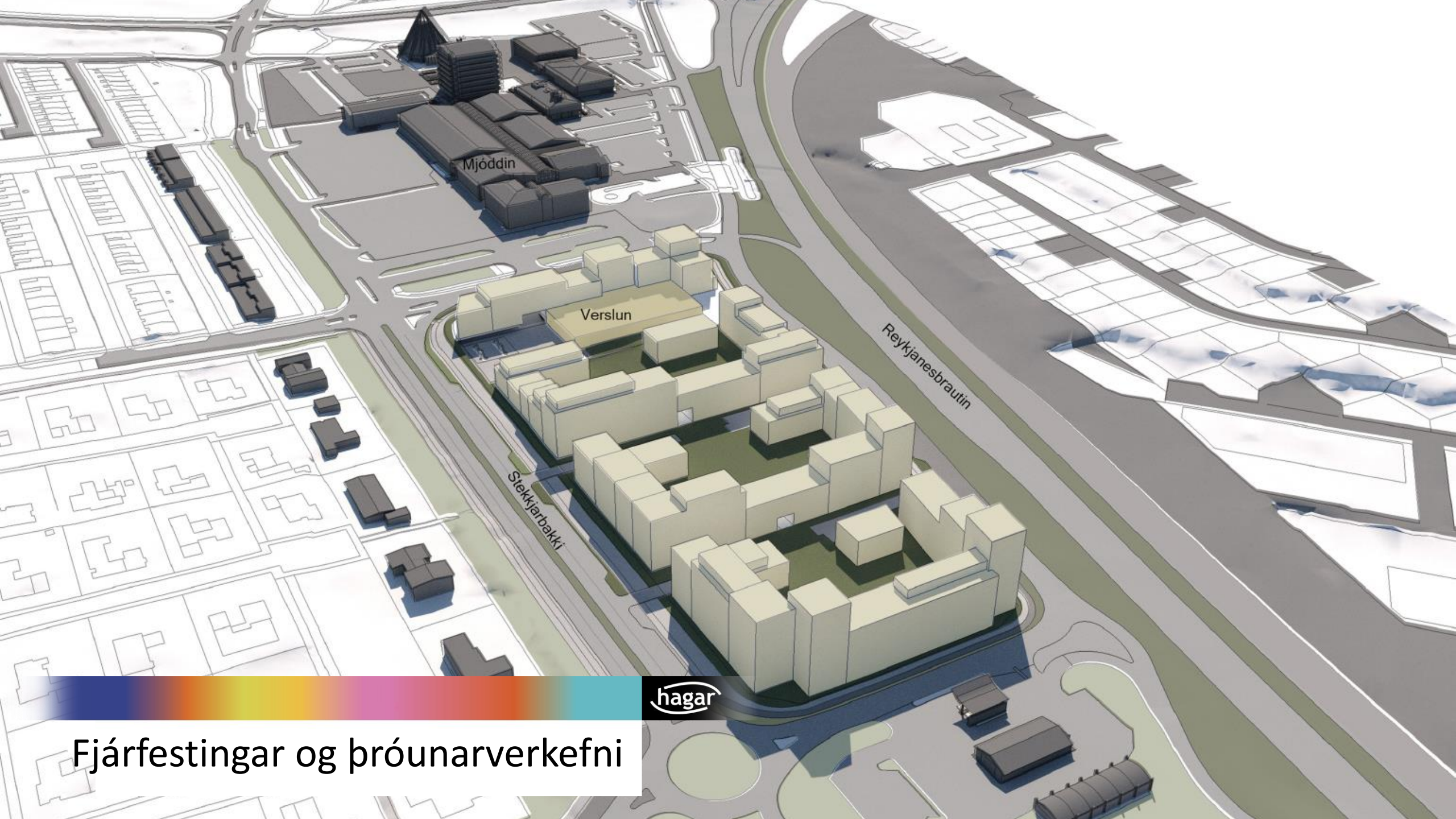
## Kostnaðarhlutföll Laun og annar kostnaður



## Fjöldi verslana







Mjóddin

Verslun

Reykjanesbrautin

Stekjarbaki



Fjárfestingar og þróunarverkefni

# Markmið að auka verðmæti eigna

- Félagið skilaði í júní fullmótuðum tillögum til samninganefndar Reykjavíkurborgar um forgangsörðun félagsins um breytta notkun lóða – Fyrst allra félaga
- Tillögurnar eru í fullu samræmi við stefnu borgarinnar um fækkun bensinstöðva, þéttingu byggðar og „kaupmanninn á horninu“
- Tillögurnar gera ráð fyrir verslunarhúsnæði, íbúðarhúsnæði og orkusölu / bensíndælum á þeim lóðum sem félagið hefur sett í forgang

# Tillaga til Reykjavíkurborgar - Stekkjarbakki

- Um 720 íbúðir
- Verslanir og þjónusta, um 3.500 fm.
- Rekstur Haga:
  - Bónus verslun
  - Olís orkusala



## Tillaga til Reykjavíkurborgar – Fjallkonuvegur í Grafarvogi

- Verslun sem fellur undir stefnu borgarinnar um „Kaupmanninn á horninu“
- Þétting byggðar Allt að 12 íbúðir
- Rekstur Haga:
  - Bónus verslun
  - Olís orkusala





# Tillaga til Reykjavíkurborgar – Skúlagata

- Verslun sem fellur undir stefnu borgarinnar um „Kaupmanninn á horninu“
- Veruleg eftirspurn eftir Bónus í miðborginni
- Rekstur Haga:
  - Bónus verslun
  - Olís orkusala



## Tillaga til Reykjavíkurborgar – Egilsgata - Snorrabraut

- Verslun sem fellur undir stefnu borgarinnar um „Kaupmanninn á horninu“
- Þétting byggðar  
Allt að 40 íbúðir
- Rekstur Haga:
  - Bónus verslun



# Kæli- og frystivöruhús við Korngarða

- Um 4.100 fm.
- Áætlaður kostnaður fasteignar 1.600 millj. kr.
- Áætlun gerir ráð fyrir að húsið verði tekið í notkun í nóvember 2020





Endurfjármögnun  
Steingrímur H. Pétursson

hagar

# Endurfjármögnun

- Félagið hefur að fullu lokið endurfjármögnun sinni.
  - Skuldir móðurfélagsins að fjárhæð 6.811 m.kr. þann 31.8.2019 voru að fullu greiddar upp í byrjun október.
- Tveir skuldabréfaflokkar útgefnir og seldir.
  - **HAGA021029 – 5.500 m.kr.**
    - VTR flokkur til 10 ára með 30 ára uppgreiðsluferli. Veðtryggður flokkur með lykileignum Haga.
    - Flokkur stækkanlegur í 15.000 m.kr.
    - Fastir vextir 2,8% - selt á pari.
  - **HAGA181021 – 2.500 m.kr.**
    - ÓVT flokkur til 2ja ára, vaxtabréf ársfjórðungslega með einum gjalddaga höfuðstóls í lok.
    - Fastir vextir 4,65% - selt á pari.
    - Veðtryggður flokkur með þróunareignum Haga.
- Samningar um lánalínur til 2ja ára undirritaðir. Lánalínur eru ónýttar 31.8.2019.
  - Lán í ISK 4.500 m.kr.
  - Lán í USD 12,5 m.USD.

# Skuldabréfaútgáfa – fjárhagsleg skilyrði

- Báðir skuldabréfaflokkarnir eru bundnir sömu fjárhagslegu skilyrðum.
  - Vaxtaþekja skal ekki vera lægri en 2
  - Eiginfjárhlutfall skal nema að lágmarki 25%
- Útreikningar og staðfesting fjárhagslegra skilyrða skal fara fram við birtingu ársreiknings og hálfársreiknings.
- Við útreikning fjárhagslegra skilyrða skal miða efnahagsliði við punktstöðu á uppgjörstigi en rekstrarliði við undangengna 12 mánuði.
- Niðurstöður útreiknings fjárhagslegra skilyrða í hálfársuppgjöri Haga 31.8.2019 eru eftirfarandi:
  - Vaxtaþekja er 6,51
  - Eiginfjárhlutfall er 39,7%

# Skuldabréfaútgáfa – áhrif á efnahagsreikning

## Efnahagsreikningur

	31.08.2019	Endurfjármögnun	Staða
<b>Eignir</b>			
Fastafjármunir	44.640	--	44.640
Veltufjármunir	15.391	1.189	16.580
<b>Eignir samtals</b>	<b>60.031</b>	<b>1.189</b>	<b>61.220</b>
<b>Eigið fé og skuldir</b>			
Hlutfé	1.202	--	1.202
Annað eigið fé	22.622	--	22.623
<b>Eigið fé samtals</b>	<b>23.824</b>	<b>--</b>	<b>23.825</b>
Langtímaskuldir	15.704	7.817	23.520
Vaxtaberandi skammtímaskuldir	7.037	(6.628)	409
Aðrar skammtímaskuldir	13.466	--	13.466
<b>Skuldir samtals</b>	<b>36.207</b>	<b>1.189</b>	<b>37.395</b>
<b>Eigið fé og skuldir samtals</b>	<b>60.031</b>	<b>1.189</b>	<b>61.220</b>
<b>Eiginfjárhlutfall</b>	<b>39,7%</b>		<b>38,9%</b>
<b>Veltufjárhlutfall</b>	<b>0,75</b>		<b>1,19</b>

## Vaxtaberandi skuldir eftir endurfjármögnun\*

	Með leiguskuld	Án leiguskuldar
Skuldir við lánastofnanir	4.702.389	4.702.389
Skuldabréfaútböð	8.000.000	8.000.000
Leiguskuldir	9.825.000	--
Samtals	22.527.389	12.702.389
Handbært fé	(3.948.033)	(3.948.033)
<b>Nettó vaxtaberandi</b>	<b>18.579.356</b>	<b>8.754.356</b>

\*Miðað við stöðu skulda 31.8.2019

# Samsetning lána Haga eftir endurfjármögnun

Lánayfirlit	Staða 31.8.2019	Endurfjármögun	Samtals	Lánstími
Skuldir við lánastofnanir	11.513.356	(6.810.967)	4.702.389	4,5 - 17 ár
VTR skuldabréfaútböð - HAGA021029	--	5.500.000	5.500.000	10 ár
ÓVT skuldabréfaútböð - HAGA181021	--	2.500.000	2.500.000	2 ár
<b>Samtals lán</b>	<b>11.513.356</b>	<b>1.189.033</b>	<b>12.702.389</b>	
Þar af næsta árs afborganir	(7.036.892)	6.627.634	(409.258)	
<b>Langtímalán</b>	<b>4.476.464</b>	<b>7.816.667</b>	<b>12.293.131</b>	
<b>Ónýttar heimildir</b>				
Lánalína - ISK			4.500.000	2 ár
Lánalínur - USD 12,5 M			1.550.000	2 ár
Samtals			6.050.000	
<b>Samtals lán og ónýttar lánaheimildir</b>			<b>18.752.389</b>	

Skuldabréfaflokkurinn HAGA021029 er stækkanlegur í allt að 15.000 m.kr.





olis

hagar

Samrunaverkefni

# Samantekt á stöðu samrunaverkefna

	Markmið	Metin staða
Verkefni tengd starfsmannamálum og skipulagi		
Verkefni tengd húsnæðismálum og skipulagi		
Greiðslukortahirðing		
Innkaupsverð og flutningar		
Aðrir minni kostnaðarliðir		
<b>Samtals</b>	<b>600.000</b>	<b>513.500</b>
<b>Eftirstöðvar, verkefni í vinnslu.</b>		<b>86.500</b>
	<b>Áætlun</b>	<b>Staða</b>
<b>Fjárfestingar til að ná fram samlegð</b>	<b>600.000</b>	<b>273.000</b>

- Stærstu samlegðarfjárhæðir tengjast skipulagsbreytingum og húsnæðismálum.
- Raungerist að mestu frá og með 1. október 2019
- Skrifstofur Hagkaups og Olís sameinaðar í Skútuvogi 5 frá og með 1. október 2019.
- Aðföng taka yfir innkaup og birgðahald Olís, hluti kominn og hluti gerist með flutningi lagers Olís úr Súðarvogi í Skútuvog 5, haustið 2020.
- Samhliða verður nýtt kæli- og frystivöruhús tekið í notkun.
- Búið er að endurskipuleggja upplýsingatæknideild Haga í eina miðlæga deild.
- Útboð á tryggingum og fjarskiptamálum/upplýsingatæknimálum í undirbúningi.

# Ítarefni



# Breytingar á tekjueiningum á milli ára

- Bónus verslanir í Faxafeni, Hallveigarstíg og á Smiðjuvegi seldar
- Bónus opnaði í Skeifunni og við Garðatorg
- Bónusbúðum hefur fækkað um eina á milli ára
- Bónus í Mosfellsbæ flutti í september
- Olís þjónustustöðvar við Háaleitisbraut og Vallargrund seldar auk söluskálans í Stykkishólmi
- ÓB stöðvar við Starengi, Kirkjustétt og Knarrarvog seldar
- Olís og ÓB stöðvum hefur fækkað um 5 á milli ára
- ÓB stöð í Vík í Mýrdal opnaði á þriðja ársfjórðungi
- ÓB stöð á Akureyri opnar á fjórða ársfjórðungi
- Hagkaup í Borgarnesi var lokað

## Rekstrarreikningur

	2F 2019/20 01.06-31.08	2F 2018/19 01.06-31.08	Breyting	%	6M 2019/20 01.03-31.08	6M 2018/19 01.03-31.08	Breyting	%
Vörusala	30.914	19.142	11.772	61,5%	59.504	37.734	21.770	57,7%
Kostnaðarverð seldra vara	(24.244)	(14.579)	(9.665)	66,3%	(46.402)	(28.579)	(17.823)	62,4%
<b>Framlegð</b>	<b>6.670</b>	<b>4.563</b>	<b>2.107</b>	<b>46,2%</b>	<b>13.102</b>	<b>9.155</b>	<b>3.947</b>	<b>43,1%</b>
<b>Framlegð %</b>	<b>21,6%</b>	<b>23,8%</b>	-	<b>-2,3%</b>	<b>22,0%</b>	<b>24,3%</b>	-	<b>-2,2%</b>
Aðrar rekstrartekjur	156	50	106	212,0%	264	106	158	149,1%
Laun og launatengd gjöld	(2.965)	(1.951)	(1.014)	52,0%	(6.023)	(4.005)	(2.018)	50,4%
Annar rekstrarkostnaður	(1.372)	(1.479)	107	-7,2%	(2.820)	(2.880)	60	-2,1%
<b>Rekstrarhagnaður fyrir afskriftir (EBITDA)</b>	<b>2.489</b>	<b>1.183</b>	<b>1.306</b>	<b>110,4%</b>	<b>4.523</b>	<b>2.376</b>	<b>2.147</b>	<b>90,4%</b>
<b>EBITDA %</b>	<b>8,1%</b>	<b>6,2%</b>	-	<b>1,9%</b>	<b>7,6%</b>	<b>6,3%</b>	-	<b>1,3%</b>
Afskriftir	(936)	(256)	(680)	265,6%	(1.869)	(505)	(1.364)	270,1%
<b>Rekstrarhagnaður (EBIT)</b>	<b>1.553</b>	<b>927</b>	<b>626</b>	<b>67,5%</b>	<b>2.654</b>	<b>1.871</b>	<b>783</b>	<b>41,8%</b>
Hrein fjármagnsgjöld	(317)	(42)	(275)	654,8%	(615)	(76)	(539)	709,2%
Áhrif hlutdeildarféлага	67	--	67	--	90	--	90	--
<b>Hagnaður fyrir tekjuskatt</b>	<b>1.303</b>	<b>885</b>	<b>418</b>	<b>47,2%</b>	<b>2.129</b>	<b>1.795</b>	<b>334</b>	<b>18,6%</b>
Tekjuskattur	(247)	(177)	(70)	39,5%	(408)	(359)	(49)	13,6%
<b>Heildarhagnaður</b>	<b>1.056</b>	<b>708</b>	<b>348</b>	<b>49,2%</b>	<b>1.721</b>	<b>1.436</b>	<b>285</b>	<b>19,8%</b>
<b>Án áhrifa IFRS 16:</b>								
Annar rekstrarkostnaður	(1.897)	(1.479)	(418)	28,2%	(3.856)	(2.880)	(976)	33,9%
Rekstrarhagnaður fyrir afskriftir (EBITDA)	1.964	1.183	781	66,0%	3.487	2.376	1.111	46,8%
Afskriftir	(547)	(256)	(291)	113,7%	(1.092)	(505)	(587)	116,3%
Hrein fjármagnsgjöld	(202)	(42)	(160)	379,9%	(379)	(76)	(303)	398,1%
Heildarhagnaður	1.054	708	346	48,8%	1.699	1.436	263	18,3%



Takk fyrir